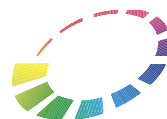




Diputació de Girona



CILMA

Consell d'Iniciatives Locals per al Medi Ambient
de les comarques de Girona



Protocol de gestió local de la vespa asiàtica

Juliol 2019

Versió 1



Foto: J. Vicens

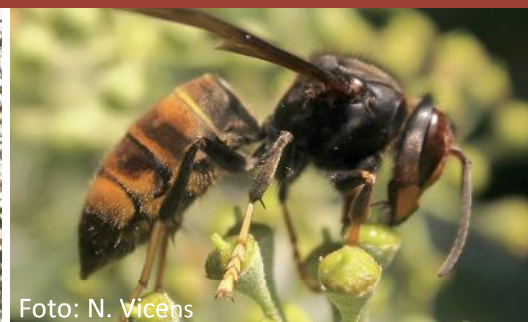


Foto: N. Vicens

1. PRESENTACIÓ

El protocol que es presenta a continuació ha estat elaborat entre juny i juliol de 2019 en dues reunions de participació tècnica a les que hi ha participat persones de diverses administracions, majoritàriament de l'àmbit local (vegeu la Taula 1), que han aportat les seves reflexions, coneixements i experiència i l'han fet possible.

La iniciativa d'elaborar el protocol va sorgir de la primera reunió de la Taula tècnica d'administracions locals de la demarcació de Girona per a la gestió de la vespa asiàtica, que va tenir lloc el març de 2019. Aquesta Taula es va constituir després que durant 2018 en diversos fòrums es posés de manifest la inquietud de les administracions locals per les mancances amb les que es trobaven per afrontar correctament la gestió de la vespa asiàtica amb eines suficients i amb criteris compartits.

La Diputació de Girona, amb la implicació del CILMA, va assumir fer-se càrrec de gestionar l'elaboració del protocol amb el suport d'una assistència tècnica externa (Minuartia).

Taula 1. Llistat d'organitzacions assistents a les reunions de participació.

Organització	Nombre d'assistents a les reunions	
	29/05/19	20/06/19
Ajuntaments de Caldes de Malavella i de Maçanet de la Selva	1	1
Ajuntament d'Argelaguer	1	-
Ajuntament de Celrà	1	1
Ajuntament de Girona	1	1
Ajuntament de La Bisbal d'Empordà	1	1
Ajuntament de Palafrugell	1	-
Ajuntament de Quart	1	1
Ajuntament de Salt	1	2
Ajuntament de Sant Celoni	2	2
Ajuntament de Sant Julià de Ramis	1	-
Ajuntament de Santa Coloma de Farners	1	1
Consell Comarcal de la Selva	1	1
Consorti de Medi Ambient i Salut Pública de la Garrotxa - SIGMA	1	1
DIPSALUT	1	2
Parc Natural del Montseny	1	1
Parc Natural de la Zona Volcànica de la Garrotxa	1	1
CILMA	3	2
Diputació de Girona	1	1
TOTAL ASSISTENTS	21	19

2. PROTOCOL

A continuació es presenten els tres elements que conformen el protocol. Aquests es poden consultar al final de l'explicació:

- **Diagrama de flux.**
- **Proposta de camps per la fitxa d'enregistrament de dades.**
- **Taula de valoració del risc.**

2.1 El diagrama de flux

El diagrama s'ha construït a partir de la constatació de la diversitat en l'organització, dimensions i recursos que presenta el conjunt de les administracions locals de les comarques gironines. Per això **es construeix amb uns trets i passos bàsics que poden ser comuns i útils en una gran majoria de realitats d'ajuntaments i consells comarcals**. A més, s'assumeix que, **dins la lògica del diagrama, cada administració ha de poder ajustar-lo puntualment a les seves circumstàncies** (veure Diagrama de flux 1/2 i 2/2).

El diagrama utilitza la simbologia dels diagrames de flux, tot i que en algun moment aquesta es veu lleugerament forçada. El significat dels símbols es pot consultar al final del diagrama.

En color blau al diagrama s'indiquen les eines de suport per poder-lo anar aplicant i que s'inclouen en el mateix protocol (vegeu Figura 1):

- **Proposta de camps per la fitxa d'enregistrament de dades.**
- **Taula de valoració del risc.**

El diagrama parteix del moment en què l'administració local rep l'avís que s'ha detectat la presència d'exemplars de vespa velutina o d'algun vesper. El canal d'entrada de l'avís pot ser diferent segons l'administració local (trucada telefònica, formulari web, entrada d'instància al Registre, presència a l'oficina d'atenció ciutadana, etc.). En qualsevol cas, **es requereix que la persona que rep l'avís tingui instruccions sobre quines informacions ha de transmetre** a la ciutadana o ciutadà que avisa, i **sobre quina és la informació que ha d'enregistrar** perquè el procediment de gestió de l'avís pugui seguir correctament. En aquest punt hi ha dos elements importants:

- Ha d'intentar **distingir si l'avís es produeix per l'observació d'exemplars de vespes** (en aquest cas no en resultarà una actuació) **o bé si es deu a l'observació d'un vesper**. Si això no és possible, aquesta distinció es farà en un pas posterior indicat al diagrama.

- Ha d'enregistrar un seguit de dades. Per fer això el protocol aporta la **proposta de camps de fitxa d'enregistrament de dades**, eina de suport que es descriurà més endavant.

A partir de l'avís i l'enregistrament de dades, el procés continua. Les dicotomies clau són:

- Observació d'exemplars de vespes / observació de vesper. En cas de vesper, novament s'enregistren les dades d'acord **proposta de camps de fitxa d'enregistrament de dades**. A més, el diagrama preveu que en el futur l'enregistrament del vesper, en aquest moment del procediment, es pugui realitzar mitjançant una eina de SIG.
- Confirmació que es tracta de vesper primari o secundari de vespa asiàtica / confirmació que es tracta d'una altra espècie de vespa o d'un niu embrionari.

En el cas que l'observació correspongui realment a un vesper primari o secundari de vespa asiàtica, caldrà avaluar si cal senyalitzar la presència del vesper.

En qualsevol cas, el pas següent serà valorar el risc que origina la presència del vesper, que pot ser risc de picada per part de les vespes o bé risc de caiguda del niu (que únicament es produeix si hi ha certa probabilitat que una persona es situï sota del vesper). Per poder fer això, el protocol aporta la **taula de valoració del risc**, element clau en el procediment a seguir i que es descriu més endavant.

Les dicotomies o decisions clau són:

- Determinació d'existència de risc baix o mitjà sense cap circumstància agreujant / Determinació d'existència de risc alt o mitjà amb alguna circumstància agreujant.
- Localització del vesper en un espai de titularitat pública / Localització del vesper en un espai de titularitat privada.

En el cas de risc alt o mitjà amb alguna circumstància agreujant s'han de produir sempre actuacions que comportin la destrucció de la colònia i/o del vesper (cal tenir en compte que hi ha tècniques que eliminen la colònia sense destruir el vesper).

Tot el procés seguit va quedant enregistrat a la fitxa d'enregistrament de dades.

Diagrama de flux 1/2

Recepció d'avis
 Requereix personal format sobre com procedir per:

- Informar adequadament a qui avisa:
- Possibilitat de trametre l'avis a l'Ajuntament on-line, passar trucada a un altre servei
- Registrar la informació imprescindible:
 - Exemplars de vespes / vesper
 - FITXA d'avis amb camps comuns per a diferents administracions locals
 - >> **veure taula de camps de fitxa d'enregistrament de dades**

Responsable únic (engega procediment)

Completar informació i identificació

Exemplars de vespes

Sense actuació

Resposta genèrica a qui ha avisat 1

Niu embrionari / Altres especies de vespa

Procediments habituals de retirada de vespers per part del titular de la finca

Informació final a qui ha avisat, si cal

Vesper

Confirmació / inspecció

Resposta personalitzada a qui ha avisat¹

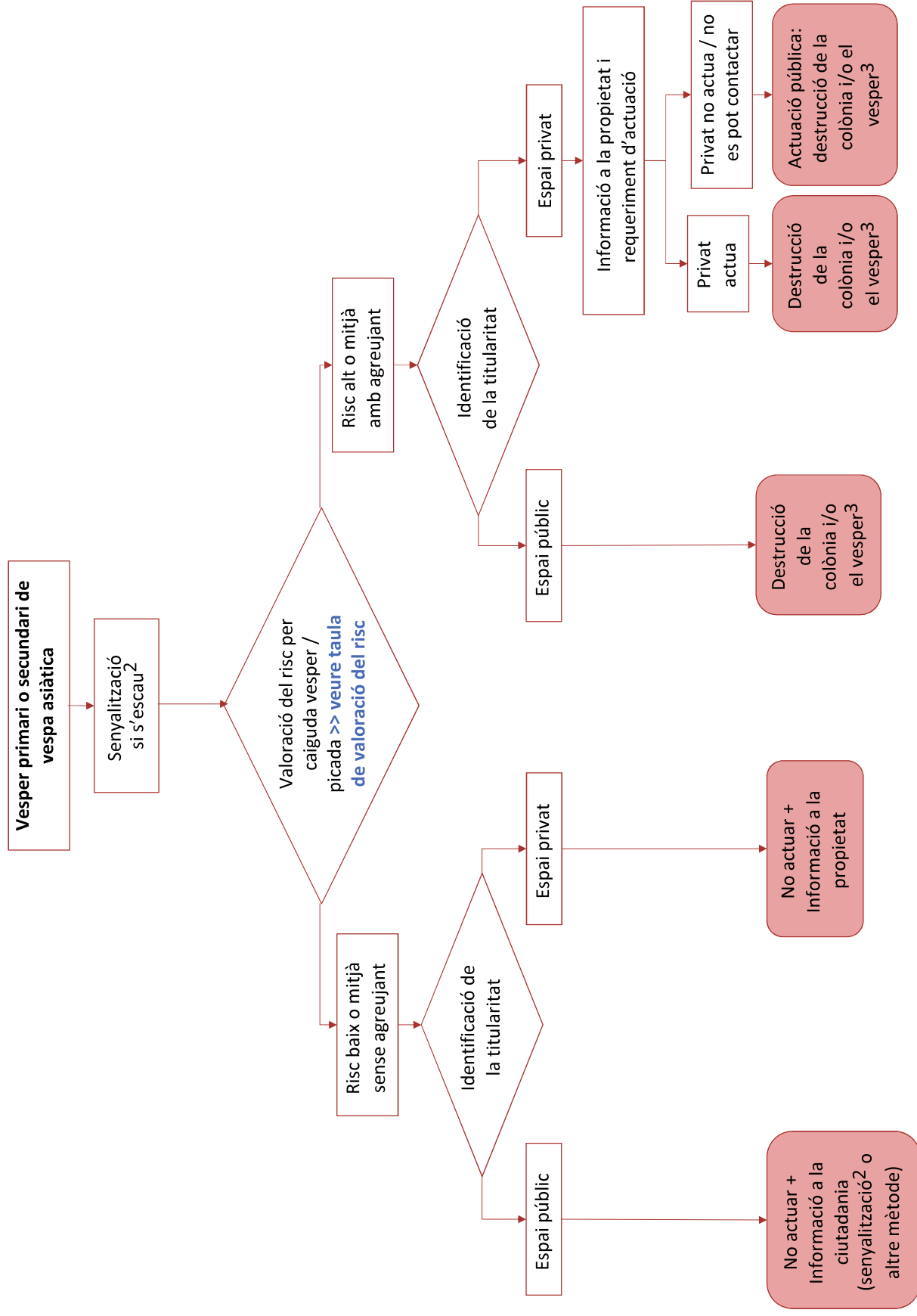
Vesper primari o secundari de vespa asiàtica

Registre:
 - FITXA amb camps comuns per a diferents administracions locals >> **veure taula de camps de fitxa d'enregistrament dades**
 - SIG compartit

Simbologia utilitzada en el diagrama de flux:

Símbol	Significat
	Inici o final. Indica el principi o final del flux.
	Activitat. Descriu les funcions a dur a terme en cada pas del procediment
	Document. Representa un document en general que entri, s'utilitzi o surti del procediment
	Decisió o alternativa. Indica un pas on s'ha de prendre una decisió entre dues o més alternatives
	Connector de pàgina. Representa una connexió amb una altra pàgina, en la que continua el diagrama

Diagrama de flux 2/2



Vegeu al text les explicacions corresponents als superíndexs

Llegenda de les anotacions en superíndex del diagrama:

¹ Les respostes i comunicacions a la persona que ha presentat l'avís s'han d'aprofitar per informar sobre la vespa asiàtica. Alguns ajuntaments disposen de respostes estàndard per facilitar la feina dels serveis tècnics responsables de fer-ho.

² Exemples de senyalització (Ajuntament de Caldes de Malavella):



³ L'empresa o organització que efectuï la intervenció per destruir la colònia de vespes o el vesper ha de complir dues condicions:

- Ser empresa de prevenció i control de plagues o ser personal de l'administració
- Ha d'estar inscrita al [Registre oficial d'establiments i serveis plaguicides, ROESP](#)

2.2 Proposta de camps per a la fitxa d'enregistrament de dades

Diverses administracions locals i altres organitzacions disposen de fitxes per enregistrar les dades relatives a observacions i avisos de vespers (suposadament de vespa asiàtica) i de les inspeccions o altres accions que es deriven de l'avís. Sovint es tracta de fitxes separades per cada fase del procediment que segueix l'administració. El present protocol proposa que s'utilitzi **una única fitxa per a tot el procés**, on s'enregistren les dades des de que es produeix l'observació o avís fins que es tanquen totes les actuacions relatives al mateix (veure Proposta de camps a incloure a la fitxa d'enregistrament de dades).

Així, a partir de les diverses fitxes de registre utilitzades per part d'algunes de les organitzacions assistents a les reunions de participació, així com el protocol elaborat per la Generalitat de Catalunya, la fitxa proposada per el "Ministerio para la Transición Ecológica" i les dades que s'anoten sobre la vespa asiàtica al projecte pilot de recollida de dades de vespers al Parc Natural i Reserva de la Biosfera del Montseny, a través de la plataforma Natusfera, el protocol aporta una proposta de camps que es recomana enregistrar en diferents moments previstos en el diagrama de flux. La fitxa distingeix 3 moments :

- Recepció de l'avís (enregistrament de dades indicat en blau al diagrama de flux).
- Inspecció en camp o confirmació de dades si la inspecció no és necessària (enregistrament de dades indicat en blau al diagrama de flux).
- Actuacions sobre el vesper.

Els moments en què és imprescindible enregistrar dades s'indiquen en el diagrama (referències en blau), però es recomana fermament anar enregistrent les informacions fins al final del procés.

Aquest protocol no aporta una fitxa dissenyada i amb definició de camps, tot i que en el futur es pugui disposar d'una caracterització dels camps comuna per a totes les administracions locals, amb un disseny específic que, a més, pugui acabar en forma de base de dades vinculada a un SIG.

Proposta de camps a incloure a la fitxa d'enregistrament de dades

Camps fitxa	Recepció avís	Inspecció camp / Confirmació	Actuació sobre el vesper
- Data de l'avís	X		
- Persona que recull l'avís	X		
- Data de detecció	X		
- Dades de l'informador (nom, contacte)	X		
- Fotografia	X	X	
- Coordenades	X	X	
- Adreça o lloc de detecció	X		
- Dades del terreny	X	X	
▪ Propietat	X	X	
▪ Dades de contacte amb la propietat	X	X	
- Tipus d'observació (niu primari, secundari)	X	X	
- Característiques del niu		X	
▪ Diàmetre	X	X	
▪ On està situat (paret, arbre, teulada, etc.)	X	X	
▪ Alçada on està situat	X	X	
▪ Espècie arbre (si és el cas)		X	
▪ Actiu / Inactiu	X	X	
▪ Forats a la part superior o inferior del niu		X	
- Dades inspecció		X	
▪ Data		X	
▪ Responsable		X	
▪ Actuacions a realitzar		X	
▪ Risc		X	
- Destrucció de la colònia o vesper			X
▪ Data			X
▪ Executor			X
▪ Mètode			X
▪ Cost			X
▪ Resultat de l'actuació			X
- Observacions	X	X	X

X	Enregistrament de dades imprescindible
X	Enregistrament de dades convenient

2.3 Taula de valoració del risc

S'efectua la **valoració del risc a partir de 4 variables** (veure Taula de valoració del risc):

- **Època de l'any en què es detecta el vesper.** Es pretén distingir si es tractaria de:
 - Vesper amb obreres i reina en fase activa (primavera-estiu). Genera risc més elevat.
 - Vesper del qual ja han emergit les noves reines nascudes a l'any en curs (tardor-hivern) o completament abandonat. Genera risc molt baix o nul.

Externament no és fàcil saber si es tracta d'un cas o l'altre. S'adopta orientativament el mes per decidir si estariem davant d'un o altre cas: respectivament, abril – novembre o bé desembre – març.

- **Freqüentació de la zona en la que es localitza el vesper.** Es distingeixen tres zones, que comporten risc de més elevat a menys:
 - Freqüentació alta: Zona amb habitatges sigui rural o urbana. Parcs públics, escoles...
 - Freqüentació mitja: Zona sense habitatges que les persones poden freqüentar o per on poden passar, vies verdes, carrils bici, fonts d'aigua, berenadors...
 - Freqüentació baixa: Molt improbable trobar persones.
- **Alçada a la que es troba el vesper.** Com més baix respecte al terra o al punt amb presència de persones (balcó, terrat...), més elevat seria el risc de picada generat. Es distingeixen 3 casos:
 - Menys de 5 m d'alçada (indicat a la taula com a <5).
 - Entre 5 i 10 m d'alçada (indicat com a 5-10).
 - Més de 10 m d'alçada (indicat com a >10).
- **Distància horitzontal entre el vesper (el seu suport) i el punt en què es pot produir la presència de persones.** Com més proper (a un habitatge, un camí, una zona de berenada, etc.) o més accessible estigui el suport del vesper, més elevat seria el risc de picada generat. En aquest cas es valora també el risc de caiguda del vesper sobre una persona que hi sigui molt a prop. Es distingeixen 3 casos:
 - Menys de 5 m de distància (indicat a la taula com a <5). En aquest cas, al risc de picada s'afegeix el risc de caiguda del niu sobre una persona.
 - Entre 5 i 10 m de distància (indicat com a 5-10).

- Més de 10 m de distància (indicat com a >10).

A partir d'aquestes variables, i d'acord amb la taula de valoració del risc que aporta aquest protocol, **es classifica cada cas segons 3 nivells de risc** que conduirien o no a actuar:

- Alt
- Mitjà
- Baix

Es considera, d'altra banda, que en determinades situacions **el risc es pot veure modificat per circumstàncies que no queden contemplades dins les 4 variables esmentades abans** (per exemple, en una zona de jocs de pilota a l'aire lliure hi hauria certa probabilitat que el vesper rebés un impacte malgrat situar-se a certa distància, risc que no hi seria en una zona de jocs infantils). Aquestes són **circumstàncies agreujants**, que els serveis tècnics de l'administració local han de valorar en cada cas segons el seu criteri.

En funció de tot l'exposat, la taula de valoració del risc conclou en algun d'aquests casos:

RISC	ACTUACIÓ RECOMANADA
Alt	Intervenir
Mitjà	No intervenir, excepte en cas de circumstància agreujant
Baix	No intervenir

Taula de valoració del risc

		ABRIL - NOVENBRE			DESEMBRE - MARÇ		
FREQUENTACIÓ	ALÇADA	DISTÀNCIA	<5	5 - 10	<5	5 - 10	> 10
		ALÇADA	<5	5 - 10	<5	5 - 10	> 10
FREQUENTACIÓ ALTA	<5		Alta	Alta	Mitja	Mitja	Mitja
	5 - 10		Alta	Alta	Mitja	Mitja	Mitja
	> 10		Alta	Mitja	Mitja	Mitja	Mitja
FREQUENTACIÓ MITJA	<5		Alta	Alta	Mitja	Mitja	Mitja
	5 - 10		Alta	Mitja	Mitja	Mitja	Mitja
	> 10		Alta	Mitja	Mitja	Mitja	Mitja
FREQUENTACIÓ BAIXA	<5		Mitja	Mitja	Mitja	Mitja	Mitja
	5 - 10		Mitja	Mitja	Mitja	Mitja	Mitja
	> 10		Mitja	Mitja	Mitja	Mitja	Mitja

ZONA FREQUENTACIÓ ALTA: Zona amb habitatges sigui rural o urbana. Parcs públics, escoles...

ZONA FREQUENTACIÓ MITJA: Zona sense habitatges que les persones poden freqüentar o per on poden passar, vies verdes, carrils bici, fonts d'aigua, berenadors...

ZONA FREQUENTACIÓ BAIXA: Molt improbable la presència de persones

ALÇADA: Distància vertical del vesper respecte el terra o el lloc més proper amb presència de persones (balcó, etc.)

DISTÀNCIA: Distància horitzontal del vesper respecte la localització del lloc amb freqüentació humana

RISC

Alta
Mitja
Baixa

ACTUACIÓ RECOMANADA

Intervenir
No intervenir, excepte en cas de circumstància agreujant
No intervenir

